

**K**

**KAGHEORGHIS, Ioan / Iani** (A doua jumătate a secolului XIX – Prima jumătate a secolului XX). Artist plastic, *sculptură*, donator comunitar. *Activitate îndelungată la Pitești, Argeș*. Parteneriat lucrativ cu **Nicola C. Kagheorghis** (v.). Ateliere specializate, străzile *Târgu din Vale, Banu Mărăcine, Constantin Brâncoveanu*, Pitești. Monumente consacrate eroilor din anii participării României la Primul Război Mondial (1916-1918), realizate în etapa 1920-1929 pentru localități din județele Argeș și Muscel: Bunești (Mălureni); Buzoești; Cerșani (Suseni); Corbeni; Dobrești; Drăghici (Mihăești); Găvana (Pitești); Hârșești; Mozăceni Vale (Bârla); Șerbănești (Rociu); Țigănești (Topoloveni); Țuțulești (Suseni). Preocupări agreate de *Societatea Națională a Mormintelor Eroilor Căzuți în Război* (1919-1927). Obelisuri funerare, Cimitirul *Sfântul Gheorghe*, Pitești. Decorări interioare și exterioare, diverse clădiri particulare. Aprecieri publice antume și postume. (S.N.).

**KAGHEORGHIS, Nicola C.** (Grecia, 7 februarie 1881 - Pitești, Argeș, 26 august 1944). Artist plastic, *sculptură*, donator comunitar. Parteneriat lucrativ cu **Ioan / Iani Kagheorghis** (v.). Ateliere specializate, străzile *Târgu din Vale, Banu Mărăcine, Constantin Brâncoveanu*, Pitești. Numeroase monumente consacrate eroilor din anii participării României la Primul Război Mondial (1916-1918), realizate în etapa 1921-1942 pentru localități din județele Argeș și Muscel: Albești-Pământeni (Albeștii de Argeș); Boțești; Bradu de Jos și Bradu de Sus (Bradu); Cocu; Colibași; Corbi; Dealu Bradului (Săpata); Dobrești; Drăganu; Furești (Dobrești); Găinușa (Săpata); Humele (Ungheni); Mălureni; Morărești; Pădureți (Lunca Corbului); Păduroi (Poiana Lacului); Prundu (Pitești); Răchițele de Jos (Cocu); Râjlețu-Govora și Săliștea (Uda); Ungheni; Vitichești (Călinești); Zărnești (Mălureni). Preocupări agreate de *Societatea Națională a Mormintelor Eroilor Căzuți în Război* (1919-1927) și *Asociația Națională Cultul Eroilor* (1927-1940). Obelisuri funerare, Cimitirul *Sfântul Gheorghe*, Pitești. Decorări interioare și exterioare, diverse clădiri

particulare. Aprecieri publice antume și postume. (S.N.).

**KALENDE / CALENDE** (1928-1929; 1991-2001). Publicație periodică apărută la Pitești. Inițial *Kalende*, editată de Vladimir Streinu / Nicolae Iordache (v.), Pompiliu Constantinescu, Șerban Cioculescu, Tudor Șoimaru. Cinci numere: noiembrie 1928-martie 1929. Ulterior *Calende* (ianuarie 1991 – septembrie 2001), director Nicolae Oprea (v.), responsabil de redacție Călin Vlasie (v.). Din octombrie 1991, suplimentul cultural *Argeș*. Rubrici permanente: proză, poezie, critică și istorie literară, cronică dramatică și plastică, evocări, traduceri din creația universală. (I.I.B.).

**KALINDERU** (Secolul XVIII ~). Familie tradițională din București, integrată evoluției zonei argășene prin proprietăți, domiciliu, donații comunitare. Intelectuali, demnitari de stat, colecționari de artă. Întinse suprafețe de pământ, imobile, ctitorii civile și ecleziastice, Ciulnița, Leordeni. Mai cunoscuți: **Ioan** (1840-1913), jurist, publicist, membru corespondent al Academiei (1877), membru titular (1893), președinte (1904-1907); **Nicolae** (v.) Kalinderu. Diverse eponimii. Contribuții la dezvoltarea societății moderne românești. (F.P.).

**KALINDERU, Nicolae** (București, 6 decembrie 1835 - Ciulnița, Leordeni, Argeș, 16 aprilie 1902). Membru corespondent al Academiei Române (20 martie 1890). Medic, boli infecțioase, profesor universitar, manager. *Integrat zonei Argeș-Muscel ca mare proprietar funciar și ctitor de parohie ortodoxă*. Liceul, București și Paris (1851-1855), Facultatea de Medicină, Franța (1858). Doctorat, *chirurgie*, Paris (1870). Activitate de investigare, Spitalele *Colentina* și *Brâncovenesc* din Capitală (1874-1902), prestații didactice, Facultatea de Medicină, București (1887-1902). Participant, *Războiul de Neatârnare a României* (1877-1878), director general al ambulanțelor. Fondator, laboratoarele permanente clinice de specialitate, Azilul pentru Leproși, Răchitoasa, Serviciul Militar de Urgență. Volume importante: *Despre pleurezia purulentă* (1874), *Despre meningita tuberculoasă la adulți*

(1884), *Lepra anestezică* (1898). Studii, analize, comentarii în revistele editate: *Archives des sciences médicales, România medicală*. Membru, Academia Română de Medicină, Societățile de Dermatologie și Antropologie, Paris. Colectionar de artă, galerie *eponimă*, București. Diverse recunoașteri naționale și europene. Contribuții la dezvoltarea medicinei românești, cucerirea independenței de stat, realizarea unor proiecte ale oficialităților argeșene și muscelene din secolul XIX. (S.D.V.).

**KALMUSKI, Doru** (Pitești, Argeș, 13 aprilie 1944). Scriitor, muzeograf. Liceul *Vasile Alecsandri*, Bacău (1962), cursuri libere, Universitatea *Alexandru Ioan Cuza*, Iași; Facultatea de Medicină, București. Conservator, Muzeul de Artă, Bacău, redactor, redactor-șef adjunct, redactor-șef, publicațiile: *Deșteptarea, Opinia băcăuană, Pur și simplu*, Bacău. Volume importante: *Epilog pentru alții* (1974), *Fiul* (1993), *Iisus la București* (2000), *Religia minciunii* (2002), *Gara Milano* (2003). Colaborări la revistele: *Ateneu, Convorbiri literare, Cronica, Luceafărul, Vatra*. Premiul Filialei Bacău a Uniunii Scriitorilor din România (2003), alte aprecieri publice. (S.P.).

**KELLER, Adolf Fr.** (1820 - Pitești, Argeș, 1892). Proprietar urban, mic întreprinzător, donator comunitar. Patron fondator, fabrică de săpun și lumânări, Pitești (1860). Preocupări agreate de Primăria Pitești, Prefectura Argeșului, Camera de Comerț și Industrie Pitești; acceptat *corespondent* al instituției (1890), recomandare pentru contractarea de credite bancare (10 000 lei). Producție distribuită în localități apropiate și în Capitală. Membru activ, Societatea Corală *Liedertafel*, Pitești (1866). Diverse consemnări documentare. Aprecieri publice antume și postume. (T.C.A.).

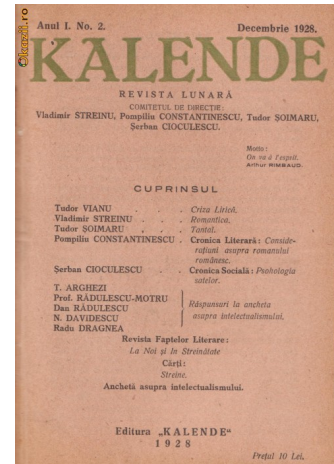
**KIRIȚESCU, Alexandru Gh.** (Pitești, Argeș, 28 martie 1888 - București, 9 aprilie 1961). Scriitor, *dramaturgie*, funcționar de stat, gazetar, traducător. Liceul *Gheorghe Lazăr*, București (1906), facultatea de Drept și Litere, București (1911). Administrator: Teatrul

Național, București (1911-1916); Rubrici permanente (1916-1927), publicațiile: *Adevărul, Cuvântul, Rampa, Lupta*, București. Editor, cotidianul de seară *Gazeta*, București; Consilier de presă, Ambasada României în Italia. Piese importante de teatru prezentate, în premieră, pe scene din Capitală: *Marcel et Marcel, rochii și mantouri* (1927); *Intermezzo spaniol* (1928); *Florentina* (1930); *Lăcustele* (1930); *Cuib de viespi / Gaițele* (1932). Distinct *Trilogia Renașterii: Borgia* (1935); *Nunta din Perugia; Michelangelo*. Aprecieri critice deosebit de favorabile. Valoroase *tălmăciri* din operele unor mari autori: Molière, Victor Hugo, Nikolai Vasilievici Gogol, Lev Nikolaevici Tolstoi. Președinte, Societatea Autorilor Dramatici, București (1944-1949). Înscriș frecvent în repertoriul Teatrului *Alexandru Davila* din Pitești, interpretări de excepție. Diverse atestări documentare. Eponimii: stradă și placă memorială în Pitești. Alte recunoașteri publice antume și postume. (M.S.).

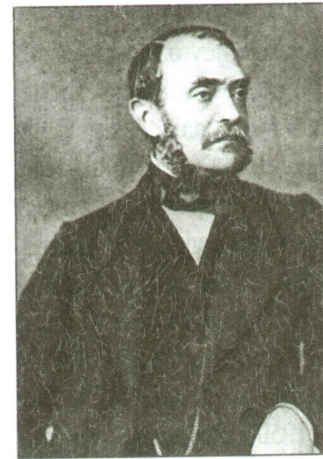
**KRETZULESCU / CREȚULESCU** (Secolul XVII-). Familie renumită din Muntenia: mari proprietari funciari, militanți politici, demnitari, lideri liberali, oameni de știință, academicieni, militari, parlamentari, donatori comunitari. Legături tradiționale cu Muscelul. *Îtinse suprafețe de teren, imobile, ctitorii civile și eclesiastice, alte bunuri cu valoare deosebită în Leordeni*. Mai cunoscuți (filiațiune): **Iordache K.** (1680-1746), mare vornic și mare logofăt, Curtea Domnească de la București. Ctitor, biserică eponimă în Capitală; **Alexandru I.K.** (1779-?); **Constantin A.K.** (1809-1884), adept al Unirii Principatelor (1859), prim-ministru (1859; 1867), Membru de Onoare al Academiei Române; **Nicolae A.K.** (v.); **Dimitrie A.K.** (1824-1874), general, participant la acțiunea de înlăturare a lui Alexandru Ioan Cuza din domnie (10/22-11/23 februarie 1866). Conexiuni cu familiile Goleșcu (v.) și Davila (v.). Numeroase atestări documentare, consemnări, scrieri monografice. (F.P.).

**KRETZULESCU/CREȚULESCU, Nicolae A.** (București, 1 martie 1812 - Leordeni, Argeș, 26 iunie 1900). Membru

titular, Societatea Academică Română / Academia Română (9 septembrie 1871), președinte (18 august 1872 – 16 august 1873); președinte, Academia Română (29 martie 1895 - 1 aprilie 1898). Medic, *chirurgie*, om politic și de stat. *Aparține spațialității argeșene și muscelene ca mare proprietar funciar, domiciliu, ctitor de spital și de parohie ortodoxă.* Colegiul Sfântul Sava, București (1830), Facultatea de Medicină, Paris, (1836). Doctorat, *chirurgie*, Franța (1839). Activitate de specialitate, Serviciul Sanitar, Sectorul *Negru*, Spitalele *Pantelimon*, București (1839-1848), Militar *Kuleli*, Istanbul (1848-1851), Civil *Colțea*, București (1851-1855), Sanatoriul Balnear, Câmpulung (1855). Diplomat al Guvernului Țării Românești, pentru relațiile cu liderii maghiari (1848), component, *Comisia Constituțională* (1848); efor, spitalele din București (1855-1887). Ministru (1857~1880), prim-ministru (1859; 1862-1863; 1865-1866), ambasador (1880~1893): Roma (Italia), Sankt Petersburg (Imperiul Țarist), Berlin (Germania), Paris (Franța). Președinte, *Ateneul Român*, București (1890-1900). Fondator: învățământul medical din Capitală, Școala de Mică Chirurgie *Colțea*, București (1841); Arhivele Statului; Societatea Academică Română (1867); Spitalul Leordeni (1877). Deputat de Muscel (1867), reprezentând Partidul Național Liberal. Volume importante: *Manualul de anatomie descriptivă* (1843); *Către alegătorii mei din județul Muscel* (1867); *Tratatul român de anatomie descriptivistă, I, II* (1878, 1887); *Cugetări asupra situațiunii actuale a țării* (1891); *Amintiri istorice* (1894-1895). Adept al concepțiilor liberale europene. Numeroase recunoașteri naționale și internaționale. Contribuții deosebit de importante la realizarea dezideratelor modernizării României, evoluția chirurgiei autohtone, receptarea sugestiilor administrațiilor argeșene și muscelene ale timpului. Diverse eponimii. Scrieri dedicate: Alexandru D. Xenopol (1912, 1915); Gabriel Barbu (1964). Valoroase aprecieri publice antume și postume. (S.D.V.).



Revista Kalende



Nicolae Kretzulescu/Cretulescu

## BIBLIOGRAFIE SPECIALĂ

- \*\*\* Arhive. Centrul de Studii și Păstrare a Arhivelor Militare Istorice, Pitești;
- \*\*\* Arhive. Direcția Județeană Argeș a Arhivelor Naționale, Pitești;
- \*\*\* Colecția revistei *Argeș*. Pitești (1966 ~), Biblioteca Județeană *Dinicu Golescu* Argeș;
- \*\*\* Colecția ziarului *Presa*. Pitești ( - 1948), Biblioteca Județeană *Dinicu Golescu* Argeș, Pitești;
- \*\*\* Colecția ziarului *Secera și Ciocanul*. Pitești (1951-1989), Biblioteca Județeană *Dinicu Golescu* Argeș;
- \*\*\* *Roumanie. Esquisse encyclopédique*. Editura Științifică și Enciclopedică, București, 1980;
- \*\*\* *Who's who în România*. Ediție Princeps, Editura *Pegasus-Press*, București, 2002.
- Alessandru, C.. *Dicționar geografic al județului Muscel*, Editura *Socec*, București, 1893;
- Alexandrescu, Constantin; Anton, Ion; Băcanu, Ion; Bădălan, Ilie; Ciobanu, Ion; Costache, Gheorghe; Diaconu, Gheorghe; Dicu, Ion; Florea, Stan; Ilie, Silviu; Ionescu, Alexandrina; Iosifescu, Gheorghe; Manu, Valeriu; Mavrodin, Teodor; Novac, Vasile; Postolache, Ion; Rizea, Iulian; Stancu, Radu. *Argeș. Monografie*, Editura Sport-Turism, București, 1980;
- Alexandrescu, Ion; Bulei, Ion; Mamina, Ion; Scurtu, Ioan. *Enciclopedia partidelor politice din România (1862 – 1994)*, Editura Mediaprint, București, 1995
- Anghel, Ion C.; Tudor, Valeriu; Petrescu, Lucian. *Diplomați ai României*, Asociația Ambasadorilor și Diplomaților de Carieră din România, Ediția a II-a, revăzută și adăugită, București, 2008;
- *Arc peste timp*. Editura *Paralela 45*, Pitești, 2006;
- Aricescu, Constantin D.. *Memoriile mele*, Editura *Profile*, București, 2002;
- Athanasiu, Ioan Gh.; Vasilescu, Ioan A.. *Anuarul orașului Pitești, Curtea de Argeș și al județului Argeș*, Tipografia *Liga Poporului*, Pitești, 1925;
- Baci, Dumitru. *Lumini muscelene*, Editura *Sport-Turism*, București, 1980;
- Baranga, Ilie. *Dicționarul presei argeșene*, Editura *Tritonic*, București, 2003; Ediția a II-a, București, Editura *Domina*®, 2005;
- Barbosa, Octavian. *Dicționarul artiștilor români contemporani*, Editura *Meridiane*, București, 1976;

- Boalcă, Ion. *File din istoria oraşului Topoloveni Argeş*, Editura Argeş-Press, Piteşti, 1996;
- Căpitanu, Dumitru. *Teatrul „Alexandru Davila”. Douăzeci de ani de activitate*, Intreprinderea Poligrafică 13 Decembrie 1918, Bucureşti, 1969;
- Chiroşca, Mihaela ş.a.. *Dicţionarul specialiştilor. Un „Who's who” în ştiinţă şi tehnică*, Editura Tehnică, Bucureşti, *I*, 1996; *II*, 1998;
- Chiţa, Gheorghe. *Monografia ilustrată a Câmpulungului şi judeţului Muscel*, Bucureşti, 1980
- Ciochină, Nadia. *Născuţi pentru onoare*, Editura Smeoreanu, Piteşti, 2006;
- Constantinescu, Grigore. *Argeş. Dicţionar etnocultural*, Editura Alean, Piteşti, 2006;
- Cristocea, Spiridon I. *Argeş. Dicţionar de istorici*, Muzeul Judeţean Argeş, Editura Tiparg, Piteşti, 2003;
- Cruceană, Ion. *Momente şi figuri argeşene, I*, Palatul Culturii Piteşti, Intreprinderea Poligrafică Filaret, Bucureşti, 1980;
- Deac, Mircea. *250 de pictori români (1890-1945)*, Editura Medro, Bucureşti, 2003;
- Diaconovici, Cornel. *Enciclopedia română, I*, 1898; *II*, 1900; *III*, 1904, Editura şi tiparul lui W. Krafft, Sibiu;
- \*\*\* *Dicţionar enciclopedic: I*, 1993; *II*, 1996; *III*, 1999; *IV*, 2001; *V*, 2004; *VI*, 2006. Editura Enciclopedică, Bucureşti;
- Dinu, Ion M. *Oameni de seamă ai Argeşului de ieri şi de azi*, Editura Tiparg, Piteşti, 2004;
- Dinu, Ion M. *Figuri de dascăli argeşeni, I*, Complexul Muzeal Goleşti, Tipografia Argeş SA Piteşti, 1991; *II*, Editura Paralela 45, Piteşti, 2001;
- Doagă, Alexandru; Mihalache, Dumitru; Anton, Ion; Bădălan, Ilie. *Localităţile judeţului Argeş*, Tipografia Argeş, Piteşti, 1971;
- Drăguţ, Vasile. *Dicţionar enciclopedic de artă medievală românească*, Editura Vremea, Bucureşti, 2000;
- Dumitraşcu, Jean. *Parlamentarii de Argeş. Trecut şi prezent*, Editura Tiparg, Piteşti, 2000;
- \*\*\* *Enciclopedia artiştilor români contemporani*. Editura Arc, Bucureşti, 2000;
- \*\*\* *Enciclopedia marilor personalităţi: I*, 1999; *II*, 2000; *III*, 2001; *IV*, 2003; *V*, 2003; *VI*, 2004. Editura Geneze, Bucureşti;
- Firoiu, Vili. *Biografii în bronz şi marmură. Argeşeni, oameni de seamă ai patriei*, Comitetul Judeţean pentru Cultură şi Educaţie Socialistă Argeş, Tipografia Argeş, Piteşti, 1972;

- Franțescu, Gh.M. *Câteva pagini din trecutul Școlii Primare Domnești azi Școala Primară de Băieți No.1 „Nicolae Simonide” din Pitești cu ocazia împlinirii a 103 ani de la înființare 1833-1936*, Tipografia Artistica P. Mitu, Pitești, 1936;
- Furtună, Vlad. *Anuarul general al orașului Pitești și județului Argeș*, Editura ziarului *Presa*, Pitești, 1936;
- Greceanu, Eugenia. *Ansamblul urban medieval Pitești*, Editura Paralela 45, Pitești, 2007;
- Gusti, Dimitrie (coord.). *Enciclopedia României, I, 1938, II, 1938, III, 1938, IV, 1943*, Imprimeria Națională, București;
- Ionescu, Zicu; Cîrstea, Remus Petre. *Martiri argeșeni și musceleni 1939-1989*, Editura *Tiparg*, Pitești, 2006;
- Lahovari, George Ioan. *Dicționarul geografic al județului Argeș*, București, 1888;
- Lahovari, George Ioan; Brătianu, C.I.; Tocilescu, Grigore G.. *Marele dicționar geografic al României. Alcătuit și prelucrat după dicționarele parțiale pe județe: I, 1898; II, 1899; III, 1900; IV, 1901; V, 1902*. Editura *Socec*, București;
- Leonăchescu, Nicolae. *Deputații de Argeș - O istorie politică: I, II, III, IV, V. Argeșul*, Pitești, 23 septembrie - 4/5 octombrie 1997;
- Leonăchescu, Nicolae. *Premise istorice ale tehnicii moderne românești*, Editura AGIR, București, 2007
- Manolescu, Florin. *Enciclopedia exilului literar românesc. 1945-1989*, Compania, București, 2003
- Marinescu, Valeriu. *Monografia așezării orașului Curtea de Argeș de la începuturi până în 1989*, Editura Tipografiei *Europroduct*, Pitești, 1999;
- Mavrodin, Teodor. *Episcopia Argeșului 1793-1949*, Editura *Europroduct*, Pitești, 2005;
- Mavrodin, Teodor. *Istoria Primăriei Pitești*, Editura *Pământul*, Smeura, Pitești, 1996;
- Mavrodin, Teodor; Căpățână, Ion; Vișinescu, Sorin. *Camera de Comerț și Industrie în istoria economiei argeșene 1864 - 1948, 1990 - 2000*, Editura *Tiparg*, Pitești, 2000;
- Mitulescu, Moise. *Monografia Liceului de Artă „Dinu Lipatti”*, Editura *Tiparg*, Pitești, 2007;
- Năndrașu, Nicolae. *Promoția de aur*, Editura *Semne*, Liceul *Nicolae Bălcescu*, Pitești, 1997.
- Novac, Vasile. *Generali argeșeni, I, II*, Editura *Nova Internațional*, Pitești, 2006;
- Oprescu, George. *Istoria artelor plastice din România*, Editura *Meridiane*, București, 1968;
- Oprescu, George. *Pictura română în secolul al XIX-lea*, Editura *Meridiane*, București,

1984;

- Pârâianu, Barbu. *Istoricul Regimentului Argeș No. 4 scris cu ocazia jubileului de 50 de ani 1877-1927*, Pitești, 1927;
- Pârnuță, Gheorghe (coord.). *Câmpulung-Muscel. Ieri și azi. Istoria orașului*, Tipografia Universității din București, 1974
- Pârnuță, Gheorghe, ș.a. *Oameni din Cetatea de Scaun. Personalități și figuri muscelene*, București, 1995;
- Pârnuță, Gheorghe; Radu, Ion T.; Lupu, Ion. *Învățământul din Muscel în secolele XVII-XIX*, Editura Didactică și Pedagogică, București, 1968;
- Pop, Augustin Z. N. *Din istoria culturii argeșene*, Tipografia Argeș, Pitești, 1965;
- Popa, Petre; Dicu, Paul; Voinescu, Silvestru. *Istoria municipiului Pitești*, Editura Academiei Române, București, 1988;
- Popa, Petre (coord.). *Medalioane universitare*, Editura Universității din Pitești, Pitești, 2002;
- Popescu, Hristache. *Personalități românești în construcții*, Editura HP, București, 2008;
- Popescu-Argeșel, Ion. *Mănăstiri și biserici din Muscel la cumpăna dintre milenii*, Editura Fundația România de mâine, București, 2000;
- Popescu, Silvia. *Tărâmul tăcerii. Cimitirul Sfântul Gheorghe din Pitești*, Editura Dosoftei, Iași, 2008;
- Predescu, Lucian. *Enciclopedia Cugetarea: Material românesc, oameni și înfăptuiri*, Editura Cugetarea Georgescu-Delafras, București, 1940; Editura Saeculum, București, 1999;
- Prut, Constantin. *Dicționar de artă modernă și contemporană*, Editura Univers Enciclopedic, București, 2002;
- Rusu, Dorina N. *Membrii Academiei Române. Dicționar*, Editura Enciclopedică, Editura Academiei Române, București, 2003;
- Sasu, Aurel. *Dicționarul biografic al literaturii române, I-II*, Editura Paralela 45, Pitești, 2006;
- Simion, Eugen (coord.). *Dicționarul general al literaturii române, II: C-D*, Editura Univers Enciclopedic, București, 2004
- Stoicescu, Nicolae. *Dicționar al marilor dregători din Țara Românească și Moldova secolele XIV-XVII*, Editura Enciclopedică Română, București, 1971;
- Tucă, Florian; Gheorghe, Cristache; Leonăchescu, Nicolae; Ionescu, Nicolae; Popescu, Vasilica; Tudor, Sebastian; Voinescu, Silvestru. *Județul Argeș. Mileniul III, Anul 1*,

- Mică Enciclopedie*, Editura Sylvi, București, 2001;
- Tudor, Dumitru N.. *Contribuții la studiul tradițiilor mișcării muncitorești și democratice din zona Argeșului*, Intreprinderea Poligrafică Argeș, Pitești, 1971;
  - Tudor, Octavian. *Pictori români uitați*, Editura Noi Media Print, București, 2003;
  - Tudor, Sebastian. *Personalități politice și culturale din Argeș*, Editura Paralela 45, Pitești, 1995;
  - Tudose, Petre. *Medici argeșeni în cel de Al Doilea Război Balcanic și în Războiul pentru Întregirea Neamului*, Editura Tiparg, Pitești, 2007;
  - Udrescu, Dumitru. *Glosar regional Argeș*, Editura Academiei Române, București, 1967;
  - Ursea, Nicolae. *Enciclopedia medicală românească: secolul XX*, Fundația Română a Rinichiului, București, 2001;
  - Vlad, Nicolae; Popescu, Tudor. *Monografia Liceului „Nicolae Bălcescu” din Pitești 1866 - 1966*, Tipografia Argeș, Pitești, 1966; reeditare, Constantin Fulgeanu, Pitești, 1991;
  - Voinescu, Silvestru. *70 de personalități argeșene*, Editura Bibliotecii Municipale, Pitești, 1970;
  - Voinescu, Silvestru. *Argeșeni și musceleni în Academia Română*, Editura Calende, Pitești, 1995;
  - Voinescu, Silvestru; Rizescu, Nicolae; Sachelarie, Octavian. *Argeșeni în spiritualitatea românească*, Biblioteca Județeană Argeș, Pitești, *I*, 1980; *II*, 1988;
  - Zăciu, Mircea (coord.). *Scriitori români. Dicționar*, Editura Științifică și Enciclopedică, București, 1978

#### WEBGRAFIE

- [www.bjarges.ro](http://www.bjarges.ro), Popa, Petre; Dicu, Paul; Voinescu, Silvestru. *Pitești: Tradiție și contemporaneitate*, Biblioteca Județeană Dinicu Golescu Argeș, Editura Tiparg, Pitești, 2008.